

АНАЛИЗ
государственной итоговой аттестации по общеобразовательным программам
среднего общего образования
МБОУ СОШ № 5 им.А.И.Майстренко
п.Рассвет МО Староминский район
за 2021-2022 учебный год
(ГИА – 11)

Аттестация выпускников 11 класса МБОУ СОШ № 5 им.А.И.Майстренко в 2021-2022 учебном году проходила в соответствии со следующими нормативными документами:

- **Федерального закона от 29 декабря 2012 г. № 273-ФЗ «Об образовании в Российской Федерации»;**
- **приказа Министерства просвещения Российской Федерации и Федеральной службы по надзору в сфере образования и науки от 7 ноября 2018 г. № 190/1512 «Об утверждении Порядка проведения государственной итоговой аттестации по образовательным программам среднего общего образования»;**
- **приказа Министерства просвещения Российской Федерации и Федеральной службы по надзору в сфере образования и науки от 13 апреля 2022 г. № 230/515 «Об особенностях проведения государственной итоговой аттестации по образовательным программам основного общего и среднего общего образования в 2022 году» (зарегистрировано 11 мая 2022 г. №68452);**
- **приказа Министерства просвещения Российской Федерации и Федеральной службы по надзору в сфере образования и науки от 17 ноября 2021 г. № 834/1479 "Об утверждении единого расписания и продолжительности проведения единого государственного экзамена по каждому учебному предмету, требований к использованию средств обучения и воспитания при его проведении в 2022 году» (зарегистрировано 15 декабря 2021 г. № 636242);**
- **приказа Министерства просвещения Российской Федерации и Федеральной службы по надзору в сфере образования и науки от 17 ноября 2022 года № 835/1480 «Об утверждении единого расписания и продолжительности проведения государственного выпускного экзамена по образовательным программам основного общего и среднего общего образования по каждому учебному предмету, требований к использованию средств обучения и воспитания при его проведении в 2022 году»;**
- **приказа Министерства просвещения Российской Федерации и Федеральной службы по надзору в сфере образования и науки от 14**

марта 2022 года № 128/387 «О внесении изменений в приказы Министерства просвещения Российской Федерации и Федеральной службы по надзору в сфере образования и науки от 17 ноября 2021 г. № 835/1480 «Об утверждении единого расписания и продолжительности проведения государственного выпускного экзамена по образовательным программам основного общего и среднего общего образования по каждому учебному предмету, требований к использованию средств обучения и воспитания при его проведении в 2022 году» и от 17 ноября 2021 г. № 836/1481 «Об утверждении единого расписания и продолжительности проведения основного государственного экзамена по каждому учебному предмету, требований к использованию средств обучения и воспитания при его проведении в 2022 году»;

- **письма МОНиМП Краснодарского края от 23 марта 2022 года № 47—01-13-4879/22** «Об окончании 2021/22 учебного года в Краснодарском крае»;
- **плана МОНиМП Краснодарского края, утверждённым 1 октября 2021 г.** «План информационно-разъяснительной работы о порядке проведения государственной итоговой аттестации по программам основного общего и среднего общего образования в Краснодарском крае в 2021-2022 учебном году»;
- **«Дорожной карты» МОНиМП Краснодарского края, утверждённой 1 октября 2021 г.** «Дорожная карта подготовки и проведения государственной итоговой аттестации по образовательным программам основного общего и среднего общего образования в Краснодарском крае в 2021-2022 учебном году»;
- **письма МОНиМП Краснодарского края от 14.10.2021 г. № 47-043-23372/7** «Об организации и проведении ИРР по вопросам ГИА-11 в 2022 году»;
- **приказа Минпросвещения России от 05 октября 2020 г. № 546** "Об утверждении порядка заполнения, учёта и выдачи аттестатов об основном общем и среднем общем образовании и их дубликатов»;

- **приказа Министерства просвещения РФ от 21 апреля 2022 г. № 255** "Об особенностях заполнения и выдачи аттестатов об основном общем и среднем общем образовании в 2022 году".

В 2022 году государственная итоговая аттестация обучающихся по образовательным программам среднего общего образования (ГИА) проводилась в соответствии с Порядком проведения государственной итоговой аттестации по образовательным программам среднего общего образования, утвержденным приказом Министерства образования и науки РФ от 7 ноября 2018 г. № 190/1512 и приказом Министерства просвещения Российской Федерации и Федеральной службы по надзору в сфере образования и науки от 13 апреля 2022 г. № 230/515 «Об особенностях проведения государственной итоговой аттестации по

образовательным программам основного общего и среднего общего образования в 2022 году».

Государственная итоговая аттестация выпускников проводилась в сроки, установленные для общеобразовательных учреждений, реализующих программы среднего общего образования с 26 мая по 27 июня 2022 года. Согласно «Дорожной карты» подготовки и проведения государственной итоговой аттестации по образовательным программам основного общего и среднего общего образования в МБОУ СОШ № 5 им.А.И.Майстренко, утверждённой приказом школы № 433 от 29 октября 2021 г., в начале учебного года был назначен ответственный за проведение информационно-разъяснительной работы по ГИА-11, а также школьный координатор ЕГЭ. Работа по реализации плана подготовки и проведения государственной аттестации была организована по следующим направлениям: работа с педагогами, работа с выпускниками, осуществление контроля за ходом подготовки к ГИА, информационно-разъяснительная работа со всеми участниками ГИА.

С учащимися 11 класса с первых дней учебного года велась работа по сбору данных, по выбору предметов для сдачи ЕГЭ. В соответствии с выбранными предметами определился перечень предметов, по которым будут проводиться дополнительные индивидуальные занятия, консультации. Составлены графики дополнительных занятий и консультаций, утвержденные директором школы.

В целях обеспечения качественной подготовки учащихся к ГИА учителями-предметниками накоплен богатый материал по предметам (демоверсии, варианты КДР, подборка заданий по темам, сборники заданий различных авторов, рекомендации с подборкой заданий сайтов ФИПИ и ГБОУ ИРО КК, скачан из интернета материал из открытого банка данных за прошлые годы, материал, собранный самими учащимися). Регулярно проводились консультации, дополнительные и индивидуальные занятия, материал прорабатывался на уроках в качестве повторения. Занятия проводились по группам, сформированным по уровню знаний и способностей учащихся.

По опыту прошлых лет учащиеся делились на «группу риска», которым необходимо набрать минимальное количество баллов для прохождения «порога успешности», «среднюю группу», при добросовестной работе и контроле со стороны родителей могут достичь высоких результатов и «сильную группу», нацеленные на высокий результат. Все учащиеся поделились следующим образом:

«группа риска»

Овдиенко В.

Инюшина Н.

Ющенко А.

«средняя группа»

Дмитренко В.

Новосад А.

«сильная группа»

Бендик А.

Состав групп и планирование корректировалось в зависимости от результатов выполнения административных и текущих контрольных работ, степени освоения материала, пробных экзаменов.

Подготовка учащихся в течение всего учебного года находилась на контроле администрации: проводились АКР, проверялись диагностические карты, посещаемость дополнительных занятий и их результативность, работа на уроке (дифференцированный и индивидуальный подходы), тесная связь с родителями.

Дополнительные занятия, проводимые на каникулах, также позволили выпускникам улучшить личные результаты

Результаты школьных пробных экзаменов

Предмет	Кол-во писавших	Итоги		Обученность	Средний тестовый балл
		Преодолели порог успешности	Не преодолели порог успешности и		
Математика (П)	5	4	1	80%	39,6
Математика (Б)	1	1	0	100%	13
Русский язык	6	6	0	100%	59,3
Итоговое сочинение	6	6	0	100%	зачет
Физика	1	1	0	100%	39

В рамках информационно-разъяснительной работы была подготовлена вся нормативная база по государственной итоговой аттестации 11-х классов. Классные часы, оформленные стенды в кабинетах, в фойе, беседы, обеспечивали постоянную информированность выпускников о поступающих нормативных документах различных уровней. С выпускниками проводились неоднократные анкетирования, практикумы по заполнению бланков ЕГЭ. Информация размещалась на школьном сайте, действовала «горячая линия». Проводились родительские собрания, собрания с педагогическим коллективом по разъяснению нормативных документов о порядке и процедуре проведения ЕГЭ; о формах проведения государственной итоговой аттестации, выборе специальности и ВУЗа, какие экзамены и их количество надо выбирать, правилах поведения во время экзамена, о предметах, которые можно и нельзя брать с собой на экзамен, об использовании рамок металлоискателя при входе в ППЭ, заполнении бланков ЕГЭ; сроках и продолжительности экзаменов в форме ЕГЭ, апелляции по процедуре проведения экзамена и о несогласии с выставленными баллами; Положением о системе общественного наблюдателя при проведении государственной (итоговой) аттестации обучающихся, освоивших образовательные программы основного общего образования и среднего общего образования.

Внутришкольный контроль был направлен на повышение качества подготовки к ЕГЭ, на изучение уровня сформированности предметных компетенций у учащихся, на анализ деятельности учителей-предметников.

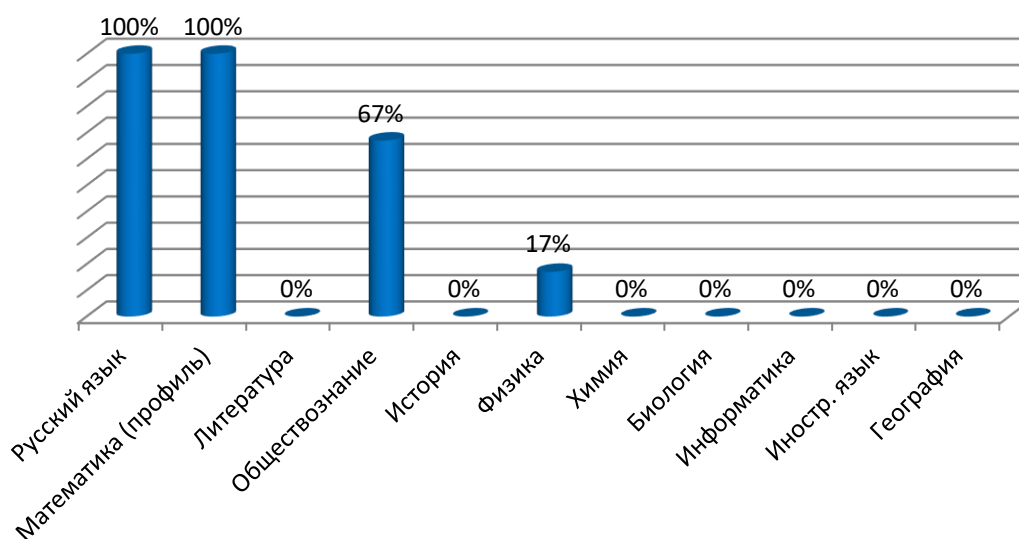
Администрацией школы посещались уроки математики, русского языка, физики, обществознания, а также дополнительные занятия и консультации по подготовке к экзаменам. На контроле стояла работа со слабоуспевающими учащимися. Регулярно проверялась документация учителей – предметников, а именно: диагностические карты, планы работы, мониторинговые исследования, аналитические и накопительные материалы. На уровне администрации осуществлялся контроль практически за каждым выпускником. Своевременная подготовка приказов в ходе экзаменов обеспечила чёткую организацию прохождения аттестации.

Выбор учащимися 11 класса предметов для сдачи ЕГЭ в 2022 году

Предмет	Кол-во выпускников, сдававших экзамен по предмету	Процент от общего кол-ва учащихся
Русский язык	6	100%
Математика (профильная)	5	83%
Математика (базовая)	1	17%
Обществознание	4	67%
Физика	1	17%
Химия	0	0%
Биология	0	0%
Информатика	0	0%
Иностранный язык	0	0%
География	0	0%
История	0	0%
Литература	0	0%

Из таблицы видно, что обязательные предметы сдавали все учащиеся 11 класса (100%). Среди предметов по выбору наиболее востребованными стало обществознание (67%). Меньше всего учащихся выбрали для сдачи физику – 17%. Не выбраны учащимися география, иностранный язык, история, химия, биология, информатика и ИКТ, литература.

Выбор предметов для сдачи ЕГЭ

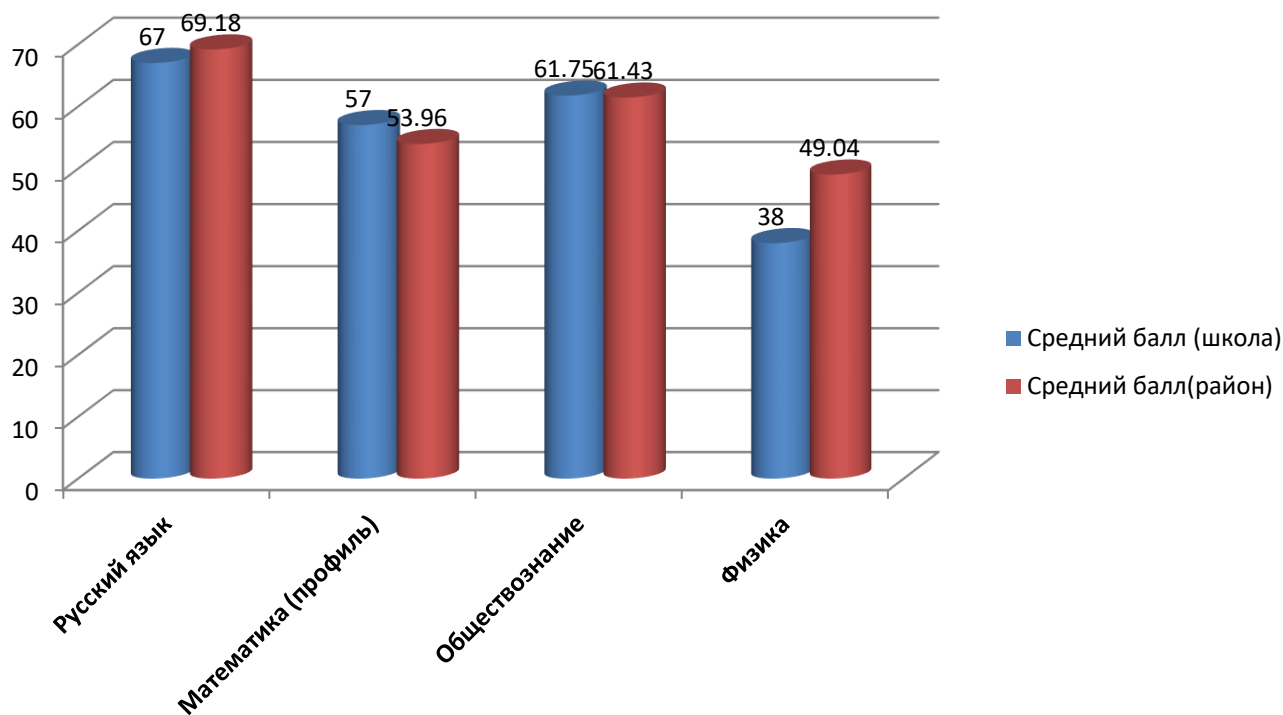


Итоги государственной итоговой аттестации выпускников

Из таблицы видно, что по всем предметам выпускники преодолели порог успешности, кроме обществознания. Высокие тестовые баллы получили учащиеся по русскому языку (Бендик А. – 96 б.), по обществознанию (Бендик А.

Предмет	Кол-во учащихся	Средний тестовый балл			Динамика с районом	Мин балл	Мак. балл	% обученности			Кол-во уч-ся, не преодолевших порог успешности
		школа	район	край				школа	район	край	
Русский язык	6	67,0	69,18	71,1	↓2,18	49	96	100			0
Математика (профиль)	5	57,0	53,96	56,4	↑3,04	27	76	100			0
Обществознание	4	61,75	61,43	63,0	↑0,32	21	80	83			1
Физика	1	38,0	49,04	53,0	↓11,04		38	100			0

– 80 б.)



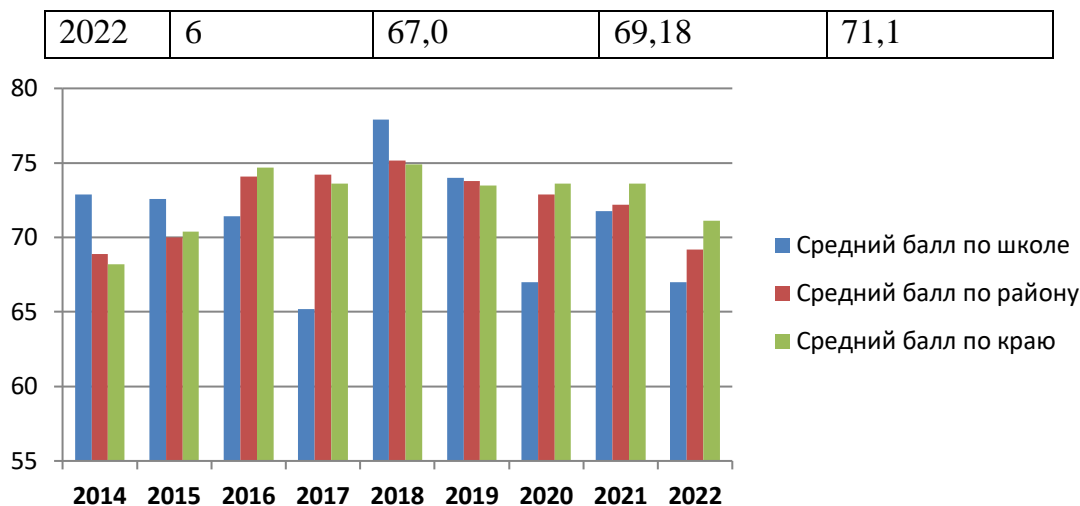
Результаты сдачи основных экзаменов

Русский язык

ЕГЭ по русскому языку сдавали 6 учащихся 11-го класса. Все учащиеся успешно сдали обязательный экзамен, преодолев порог успешности в 24 балла. Предметная обученность составила 100%. **Средний тестовый балл** единого государственного экзамена по русскому языку по школе составил 67,0, что ниже районного на 2,18. Самый высокий тестовый балл - 96 (Бендик А.). Самый низкий тестовый балл 49 баллов (Овдиенко В.). Средний балл по школе снизился на 4,75 по сравнению с прошлым годом.

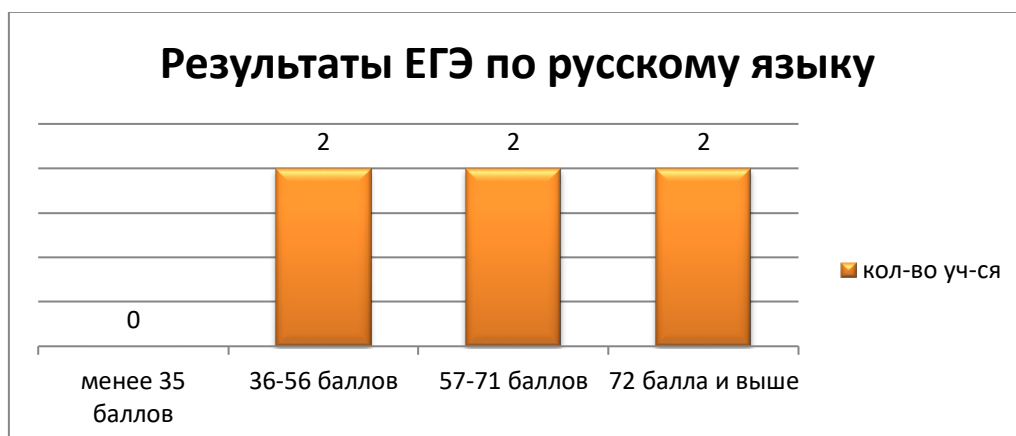
Динамика результатов ЕГЭ по русскому языку

год	Количество учащихся	Средний балл по школе	Средний балл по району	Средний балл по краю
2014	22	72,86	68,9	68,2
2015	7	72,57	69,99	70,4
2016	9	71,4	74,1	74,7
2017	10	65,2	74,2	73,6
2018	17	77,9	75,14	74,9
2019	8	74,0	73,8	73,5
2020	10	67,0	72,9	73,6
2021	13	71,75	72,19	73,6



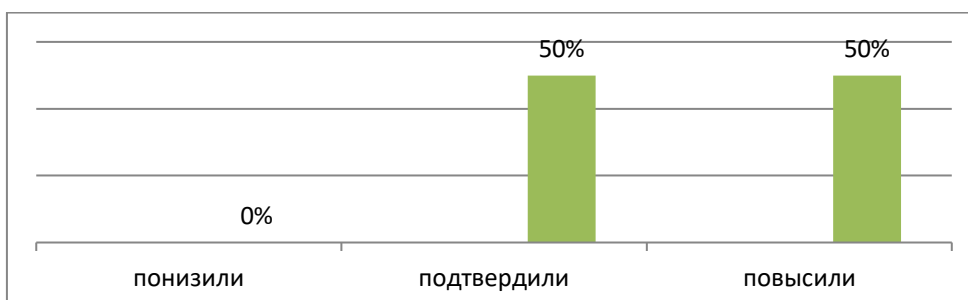
Анализ данных позволяет сделать вывод о том, что основные компоненты содержания языкового образования на базовом уровне освоили все выпускники.

Результативность учащихся



Соответствие отметок за экзаменационную работу и отметок по журналу за 2021-2022 учебный год по русскому языку показывает, что 50% обучающихся 11 класса МБОУ СОШ № 5 им.А.И.Майстренко показали результаты за выполнение работы выше, чем отметки по журналу, 50% подтвердили свои оценки. Расхождений в 2 балла между экзаменационными и годовыми отметками нет.

Соответствие отметок за экзаменационную работу по русскому языку и отметок по журналу за 2021-2022 учебный год



Краткая характеристика КИМ по русскому языку

Экзаменационная работа состоит из двух частей и включает в себя 27 заданий, различающихся формой и уровнем сложности.

Часть 1 содержит 26 заданий с кратким ответом.

В экзаменационной работе предложены следующие разновидности заданий с кратким ответом:

- задания открытого типа на запись самостоятельно сформулированного правильного ответа;
- задания на выбор и запись одного или нескольких правильных ответов из предложенного перечня ответов.

Часть 2 содержит 1 задание открытого типа с развёрнутым ответом (сочинение), проверяющее умение создавать собственное высказывание на основе прочитанного текста.

За верное выполнение всех заданий экзаменационной работы можно получить максимально **59 первичных баллов, которые переводятся в 100 баллов (процентов)**.

Изменения в КИМ ЕГЭ 2022 года в сравнении с КИМ 2021 года:

Все основные характеристики экзаменационной работы сохранены. В работу внесены следующие изменения.

1. Из части 1 экзаменационной работы исключено составное задание (1– 3), проверяющее умение сжато передавать главную информацию прочитанного текста. Вместо него в экзаменационную работу включено составное задание, проверяющее умение выполнять стилистический анализ текста.
2. Изменены формулировка, оценивание и спектр предъявляемого языкового материала задания 16.
3. Расширен языковой материал, предъявляемый для пунктуационного анализа в задании 19.
4. Уточнены нормы оценивания сочинения объёмом от 70 до 150 слов.
5. Изменён первичный балл за выполнение работы с 59 до 58.

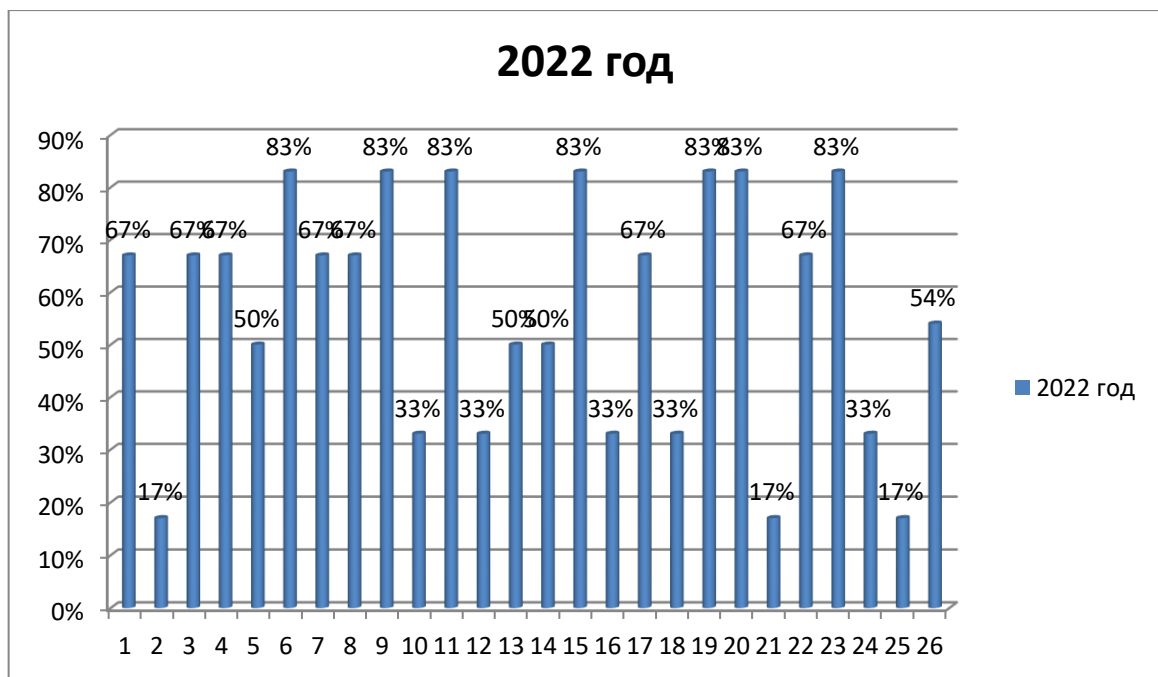
Анализ ошибок, допущенных учащимися

№ задания	Спецификация задания	Уровень сложности задания	%
Часть 1.			
1	Информационная обработка письменных текстов различных стилей и жанров.	базовый	67%
2	Средства связи предложений в тексте.	базовый	17%
3	Лексическое значение слова.	базовый	67%
4	Орфоэпические нормы (постановка ударения)	базовый	67%

5	Лексические нормы. употребление слова в тексте	базовый	50%
6	Лексические нормы. Паронимы.	базовый	83%
7	Морфологические нормы (образование форм слова)	базовый	67%
8	Нарушение синтаксических норм	базовый	67%
9	Правописание корней.	базовый	83%
10	Правописание приставок.	базовый	33%
11	Правописание суффиксов различных частей речи (кроме -Н-/-НН-).	базовый	83%
12	Правописание личных окончаний глаголов и суффиксов причастий настоящего времени.	базовый	33%
13	Правописание НЕ и НИ.	базовый	50%
14	Слитное, дефисное, раздельное написание слов.	базовый	50%
15	Правописание Н и НН в суффиксах различных частей речи	базовый	83%
16	Пунктуация в сложносочинённом предложении и простом предложении с однородными членами.	базовый	33%
17	Знаки препинания в предложениях с обособленными членами (определениями, обстоятельствами, приложениями).	базовый	67%
18	Знаки препинания в предложениях с вводными словами и конструкциями.	базовый	33%
19	Знаки препинания в сложноподчинённом предложении.	базовый	83%
20	Знаки препинания в сложном предложении с разными видами связи.	базовый	83%
21	Пунктуационный анализ.	базовый	17%
22	Текст как речевое произведение. Смысловая и композиционная целостность текста.	базовый	67%
23	Функционально-смысловые типы речи.	базовый	83%
24	Лексическое значение слова. Группы слов по происхождению.	базовый	33%
25	Средства связи предложений в тексте.	базовый	17%
26	Речь. Языковые средства выразительности.	базовый	54%

Часть 2.			
27	Сочинение. Информационная обработка текста. Использование языковых средств в зависимости от речевой ситуации	базовый	
Критерии оценивания	(К1) Формулировка проблем исходного текста		100%
	(К2) Комментирование к сформулированной проблеме исходного текста		100%
	(К3) Отражение позиции автора исходного текста		100%
	(К4) Аргументация экзаменуемым собственного мнения по проблеме (примеры из художественной литературы и из жизненного опыта)		100%
	(К5) Смысловая цельность, речевая связность и последовательность изложения		83%
	(К6) Точность и выразительность речи		75%
	(К7) Соблюдение орфографических норм		67%
	(К8) Соблюдение пунктуационных норм		44%
	(К9) Соблюдение языковых норм		67%
	(К10) Соблюдение речевых норм		75%
	(К11) Соблюдение этических норм		100%
	(К12) Соблюдение фактологической точности в фоновом материале		100%

Выполнение заданий выпускниками Часть 1



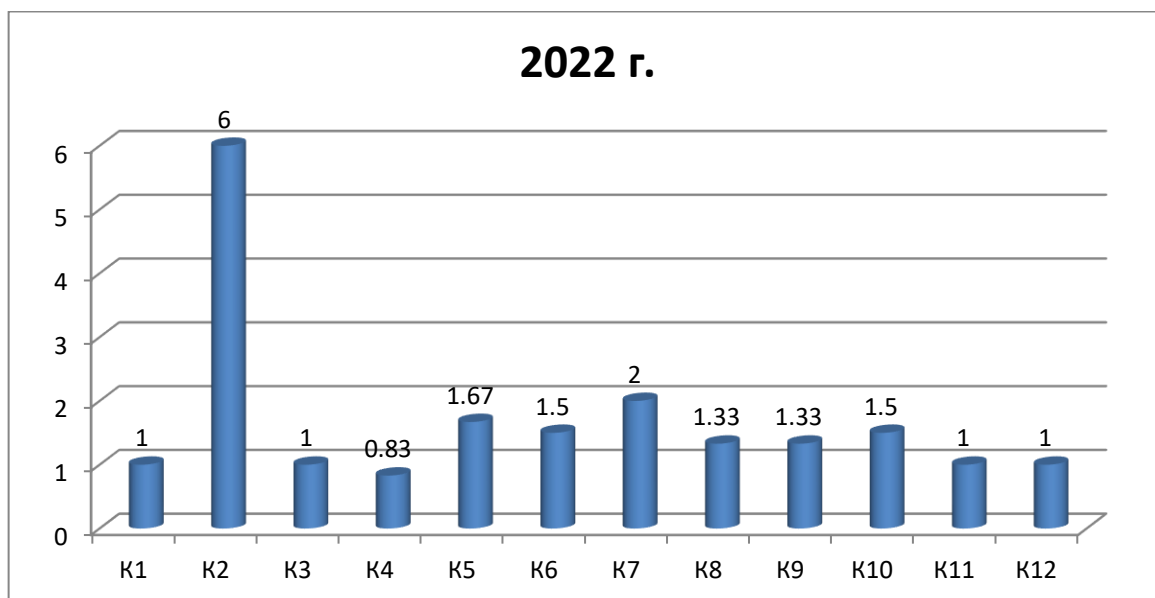
Анализ полученных результатов показал, что в целом усвоение элементов содержания почти всех заданий базового уровня, представленных в КИМ, можно считать достаточным.

На хорошем уровне учащиеся справились с выполнением заданий № 6, № 9, № 11, № 15, № 19, № 20 и № 23, выполнив эти задания на 83%. На достаточном уровне учащиеся справились с заданиями № 1, № 3, № 4, № 5, № 7, № 8, № 13, № 14, № 17, № 22, № 26. На низком уровне учащиеся выполнили задания № 10 на правописание приставок, № 12 на правописание личных окончаний глаголов и суффиксов причастий настоящего времени, № 16 на пунктуацию в сложносочинённом предложении и простом предложении с однородными членами № 18 на знаки препинания в предложениях с вводными словами и конструкциями, № 24 на определение лексического значения слова; групп слов по происхождению, справившись с этими заданиями на 33%.

Задания № 2 (средства связи предложений в тексте), № 21 (пунктуационный анализ), № 25 (средства связи предложений в тексте) вызвали у учащихся наибольшие затруднения. Выпускники справились с ними на крайне низком уровне, набрав всего лишь за выполнение этих заданий 17%. Это свидетельствует о неплановой и недостаточной работе учителя по этим темам.

Часть 2

2022 г.



Анализ выполнения учащимися части 2 (написание сочинения) показал, что учащиеся набрали высокие баллы по следующим критериям: (K1) формулировка проблем исходного текста (1 балл из возможного 1), (K2) комментирование к сформулированной проблеме исходного текста (6 баллов из возможных 6), (K3) отражение позиции автора исходного текста (1 балл из возможного 1), (K4) аргументация экзаменуемым собственного мнения по проблеме (примеры из художественной литературы и из жизненного опыта) (1 балл из возможного 1),

(К11) соблюдение этических норм (1 балл из возможного 1), (К12) соблюдение фактологической точности в фоновом материале (1 балл из возможного 1).

Меньше всего учащиеся набрали баллов по следующим критериям: (К7) соблюдение орфографических норм (2 балла из возможных 3), (К8) соблюдение пунктуационных норм и (К9) соблюдение языковых норм (1,33 балла из возможных 3).

Выводы:

Результаты экзамена по русскому языку стабильны и свидетельствуют о достаточном уровне подготовленности выпускников МБОУ СОШ №5 им.А.И.Майстренко.

Все выпускники преодолели «порог успешности» по русскому языку.

Языковая, лингвистическая, коммуникативная компетенции выпускников в целом сформированы.

Тестовые баллы, полученные выпускниками на ЕГЭ, соответствуют их действительному уровню подготовки и адекватны итоговым отметкам, выставленным в аттестат о среднем общем образовании.

Рекомендации учителю русского языка Алексеевой О.Н.:

1. Повышать уровень читательской культуры школьников; формировать умение внимательно читать и анализировать текст, выделять и формулировать поставленную проблему, понимать и кратко излагать позицию автора исходного текста, убедительно доказывать собственную точку зрения, привлекая для этого аргументы из читательского и жизненного опыта.
2. Использовать в практике преподавания художественные тексты разнообразной тематики из корпуса классической и современной литературы, ставящие перед выпускником серьёзные проблемы нравственного выбора и одновременно отличающиеся стилевым разнообразием.
3. Систематически повышать уровень всех видов практической грамотности учащихся, используя для этого специальные упражнения, аналогичные заданиям демоверсии ЕГЭ.
4. Реализовать в практике обучения русскому языку текстоцентрический подход для устранения выявленных пробелов в знаниях учащихся.
5. Обратит внимание на необходимость целостности в обеспечении единства когнитивного, эмоционально-ценностного и личностного развития учеников на основе всех системных компонентов, предусмотренных в курсе русского языка.

Математика (профильный уровень)

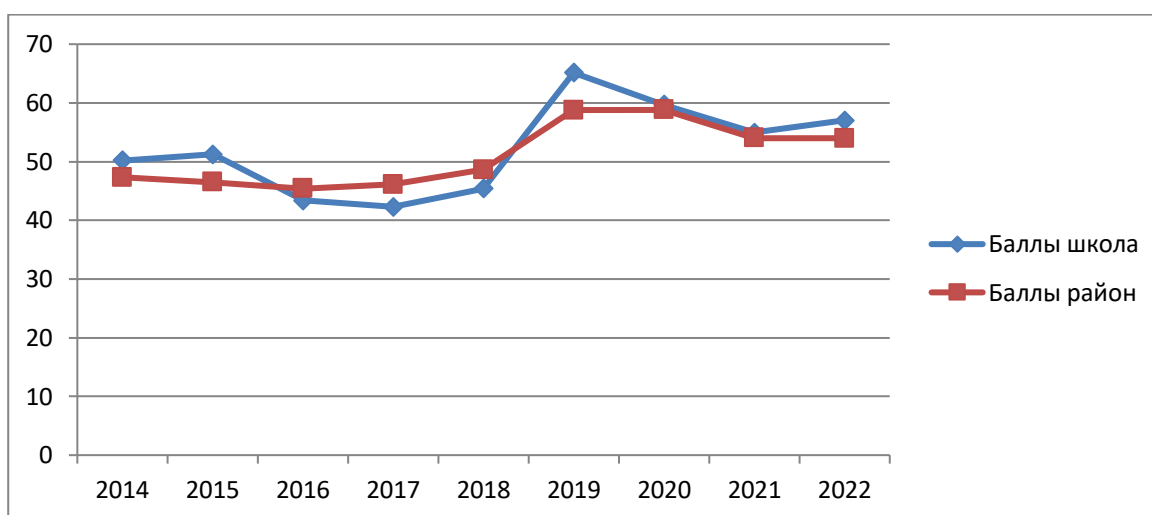
ЕГЭ по математике (профильный уровень) сдавали 5 учащихся (83%). Успешно справились с работой и преодолели порог успешности в 27 баллов 100% выпускников.

Средний тестовый балл ЕГЭ по математике (профильной) по школе составил 57 баллов, что выше районного на 3,04 балла. Самый высокий тестовый

балл – 76 (Бендик А.) Самый низкий - 27 баллов (Овдиенко В.). В 2022 году по сравнению с 2021 годом средний балл по школе повысился на 2,08.

Динамика результатов ЕГЭ по математике (профиль)

год	Количество учащихся	Средний балл по школе	Средний балл по району	Средний балл по краю
2014	22	50,22	47,3	46,9
2015	6	51,23	46,5	49,6
2016	7	43,4	45,38	49,8
2017	9	42,3	46,1	49,1
2018	16	45,4	48,6	49,4
2019	8	65,13	58,78	58,6
2020	10	59,7	58,8	56,9
2021	13	54,92	54,01	58,0
2022	5	57,0	53,96	56,4



Краткая характеристика КИМ по математике (профильная)

Экзаменационная работа состоит из двух частей и включает в себя 18 заданий, которые различаются по содержанию, сложности и количеству заданий:

- часть 1 содержит 11 заданий (задания 1–11) с кратким ответом в виде целого числа или конечной десятичной дроби;
- часть 2 содержит 7 заданий (задания 12–18) с развёрнутым ответом (полная запись решения с обоснованием выполненных действий).

Задания части 1 направлены на проверку освоения базовых умений и практических навыков применения математических знаний в повседневных ситуациях.

Посредством заданий части 2 осуществляется проверка освоения математики на профильном уровне, необходимом для применения математики в

профессиональной деятельности и на творческом уровне. Задания части 1 предназначены для определения математических компетентностей выпускников образовательных организаций, реализующих программы среднего (полного) общего образования на базовом уровне. Задание с кратким ответом (1–11) считается выполненным, если в бланке ответов № 1 зафиксирован верный ответ в виде целого числа или конечной десятичной дроби.

Задания 12–18 с развёрнутым ответом, в числе которых 5 заданий повышенного уровня и 2 задания высокого уровня сложности, предназначены для более точной дифференциации абитуриентов вузов.

При выполнении заданий с развёрнутым ответом части 2 экзаменационной работы в бланке ответов № 2 должны быть записаны полное обоснованное решение и ответ для каждой задачи.

Изменения в КИМ ЕГЭ 2022 года в сравнении с КИМ 2021 года

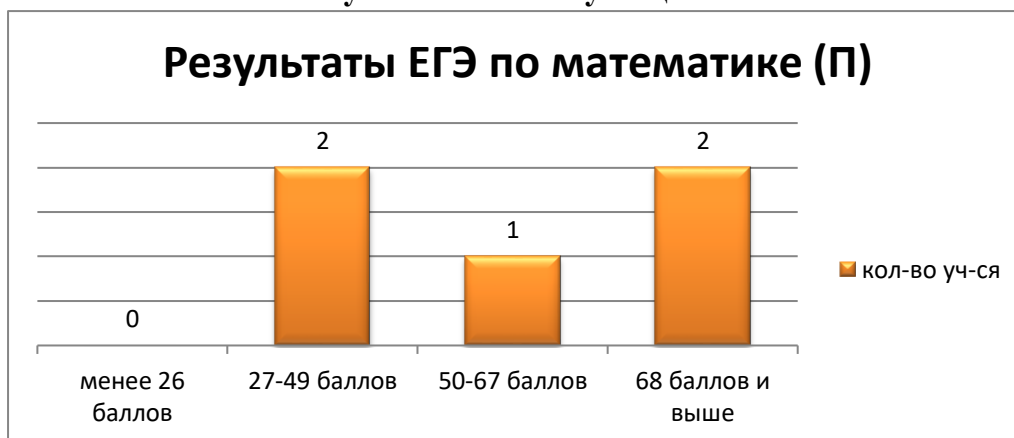
1. Исключены задания 1 и 2, проверяющие умение использовать приобретённые знания и умения в практической и повседневной жизни, задание 3, проверяющее умение выполнять действия с геометрическими фигурами, координатами и векторами.

2. Добавлены задание 9, проверяющее умение выполнять действия с функциями, и задание 10, проверяющее умение моделировать реальные ситуации на языке теории вероятностей и статистики, вычислять в простейших случаях вероятности событий.

3. Внесено изменение в систему оценивания: максимальный первичный балл за выполнение задания повышенного уровня 13, проверяющего умение выполнять действия с геометрическими фигурами, координатами и векторами, стал равен 3; максимальный балл за выполнение задания повышенного уровня 15, проверяющего умение использовать приобретённые знания и умения в практической деятельности и повседневной жизни, стал равен 2.

4. Количество заданий уменьшилось с 19 до 18, максимальный балл за выполнение всей работы стал равным 31.

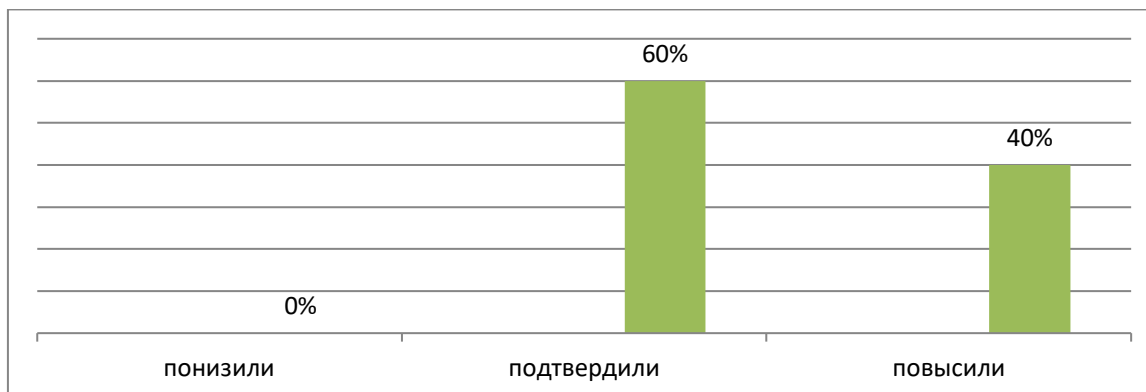
Результативность учащихся



Соответствие отметок за экзаменационную работу и отметок по журналу за 2021-2022 учебный год по математике профильной показывает, что 40% обучающихся

11 класса МБОУ СОШ № 5 им.А.И.Майстренко показали результаты за выполнение работы выше, чем отметки по журналу, 60% подтвердили свои оценки. Расхождений в 2 балла между экзаменационными и годовыми отметками нет.

Соответствие отметок за экзаменационную работу по математике профильной и отметок по журналу за 2021-2022 учебный год

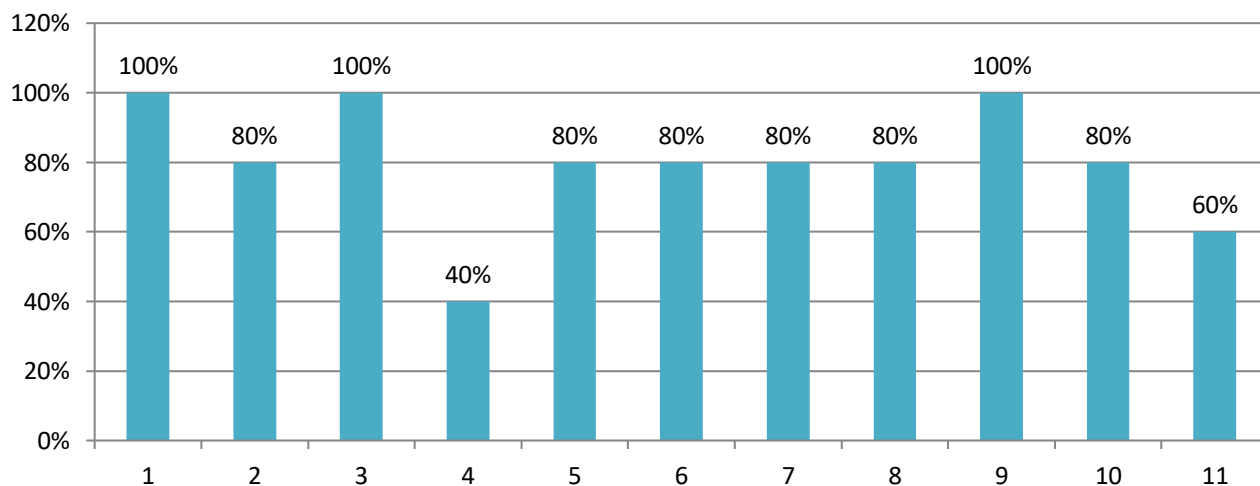


Анализ ошибок, допущенных учащимися

№ задания	Спецификация задания	Уровень сложности задания	%
Часть 1.			
1	Уметь решать уравнения и неравенства	базовый	100%
2	Уметь строить и исследовать простейшие математические модели	базовый	80%
3	Уметь выполнять действия с геометрическими фигурами, координатами и векторами	базовый	100%
4	Уметь выполнять вычисления и преобразования	базовый	40%
5	Уметь выполнять действия с геометрическими фигурами, координатами и векторами	базовый	80%
6	Уметь выполнять действия с функциями	базовый	80%
7	Уметь использовать приобретённые знания и умения в практической деятельности и повседневной жизни	повышенный	80%
8	Уметь строить и исследовать простейшие математические модели	повышенный	80%
9	Уметь выполнять действия с функциями	повышенный	100%

10	Уметь использовать приобретённые знания и умения в практической деятельности и повседневной жизни	повышенный	80%
11	Уметь выполнять действия с функциями	повышенный	60%
Часть 2.			
12	Уметь решать уравнения и неравенства	повышенный	60%
13	Уметь выполнять действия с геометрическими фигурами, координатами и векторами	повышенный	0%
14	Уметь решать уравнения и неравенства	повышенный	40%
15	Уметь использовать приобретённые знания и умения в практической деятельности и повседневной жизни	повышенный	20%
16	Уметь выполнять действия с геометрическими фигурами, координатами и векторами	повышенный	0%
17	Уметь решать уравнения и неравенства	высокий	0%
18	Уметь строить и исследовать простейшие математические модели	высокий	0%

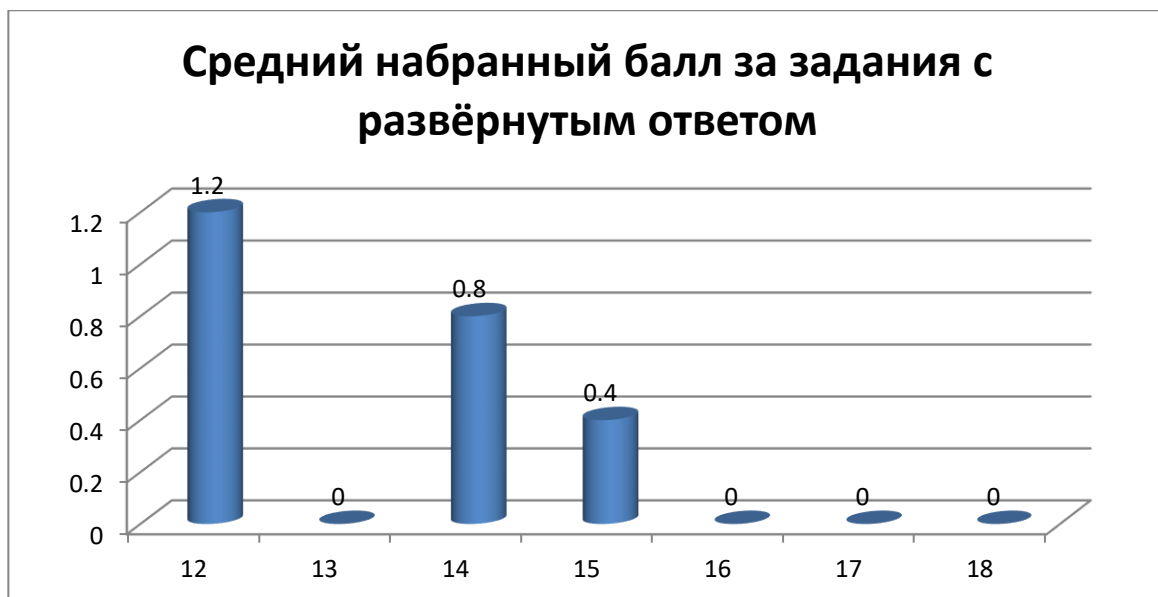
Процент выполнения заданий выпускниками Часть 1



Анализ выполнения учащимися первой части показал, что выпускники на высоком и хорошем уровнях справились с большей частью заданий базового и повышенного уровней, выполнив задания №1, № 3, № 9 на 100%.

Наибольшие затруднения вызвало у обучающихся задание № 4 на нахождение значения логарифмического выражения по заданным параметрам. Учащиеся справились с этим заданием на низком уровне (40%).

Часть 2



С заданиями второй части повышенного и высокого уровней учащиеся справились на крайне низком уровне, набрав лишь в заданиях № 12 за решение тригонометрического уравнения и нахождения его корней 1,2 балла, №14 за решение иррационального и логарифмического неравенства 0,8 баллов, № 15 за решение экономической задачи 0,4 балла из возможных 2.

С заданиями № 13 (решение стереометрической задачи), № 16 (решение планиметрической задачи), № 17 (решение задачи с параметрами) и № 18 (теория чисел) никто не справился.

Выводы:

Полученные данные позволяют сделать вывод о том, что основные компоненты содержания математического образования на базовом уровне освоили все школьники, благодаря интенсивной системе подготовки к ЕГЭ, включающую в себя не только уроки, но и индивидуально-групповые занятия, индивидуальную работу со слабоуспевающими учениками, проводимую учителем, а также систематический контроль со стороны администрации. Это является, несомненно, положительным результатом единого государственного экзамена и свидетельствует о достаточно высоком уровне обучения математике. Тем не менее, подробный анализ результатов по математике профильного уровня показал, что в подготовке учащихся к ЕГЭ имеются недоработки. Выявлены наиболее типичные ошибки учащихся, на которые учителю необходимо обратить внимание в новом учебном году:

- умение находить наибольшее (наименьшее) значение функции с помощью производной;
- умение решать экономические задачи;
- умение решать стереометрические и планиметрические задачи.

Рекомендации учителю математики Фуриной И.А.:

- для достижения успешного результата необходимо применять дифференцированный подход к подготовке учащихся;

- необходимо проводить повторение проблемных тем, которые выявляются при проведении АКР и текущего контроля;
- организовать повторение тем: «алгоритмы решения различных типов уравнений и неравенств», «производная», «текстовые задачи»;
- проводить работу по повторению определений математических понятий;
- усилить внимание на отработку вычислительных навыков, на знание формул тождественных преобразований;
- решать задачи по теории вероятностей с построением математических моделей реальных ситуаций со всеми учащимися;
- обратить внимание на читательские компетенции учащихся;
- с сильными учащимися проводить разбор методов решения задач повышенного уровня сложности (задания № 12-18) проверять усвоение этих методов на самостоятельных работах и дополнительных занятиях;
- использовать материалы открытого банка заданий, опубликованные на официальном сайте ФИПИ, что даст возможность готовиться качественно к экзамену и на уроках с помощью учителя, и самостоятельно дома каждому выпускнику;
- использовать дидактические материалы, размещенные на странице кафедры математики и информатики на сайте ГБОУ ИРО Краснодарского края <http://iro23.ru> в рубрике «Методическая копилка», что поможет при изучении соответствующих тем или при обобщающем повторении курса математики.

Математика (базовый уровень)

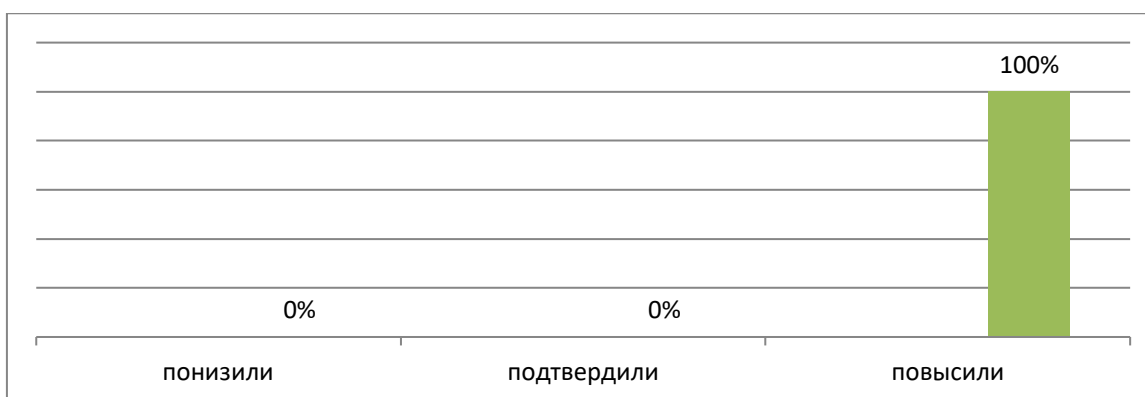
ЕГЭ по математике (базовый уровень) сдавала 1 учащаяся (17%), которая успешно справилась с работой, набрав 13 баллов (оценка «4»), что ниже районного на 3,23 балла.

Динамика результатов ЕГЭ по математике (базовая)

год	Количество учащихся	Средний балл по школе	Средний балл по району	Средний балл по краю
2022	1	13,0	15,23	15,7

Соответствие отметок за экзаменационную работу и отметок по журналу за 2021-2022 учебный год по математике базовой показывает, что 100% обучающихся 11 класса МБОУ СОШ № 5 им.А.И.Майстренко показали результаты за выполнение работы выше, чем отметки по журналу. Расхождений в 2 балла между экзаменационными и годовыми отметками нет.

Соответствие отметок за экзаменационную работу по математике базовой и отметок по журналу за 2021-2022 учебный год



Краткая характеристика КИМ по математике (базовая)

Экзаменационная работа включает в себя 21 задание с кратким ответом базового уровня сложности. Все задания направлены на проверку освоения базовых умений и практических навыков применения математических знаний в повседневных ситуациях. Ответом к каждому из заданий 1–21 является целое число, или конечная десятичная дробь, или последовательность цифр. Задание с кратким ответом считается выполненным, если верный ответ записан в бланке ответов № 1 в той форме, которая предусмотрена инструкцией по выполнению задания.

Изменения в КИМ ЕГЭ 2022 года в сравнении с КИМ 2021 года:

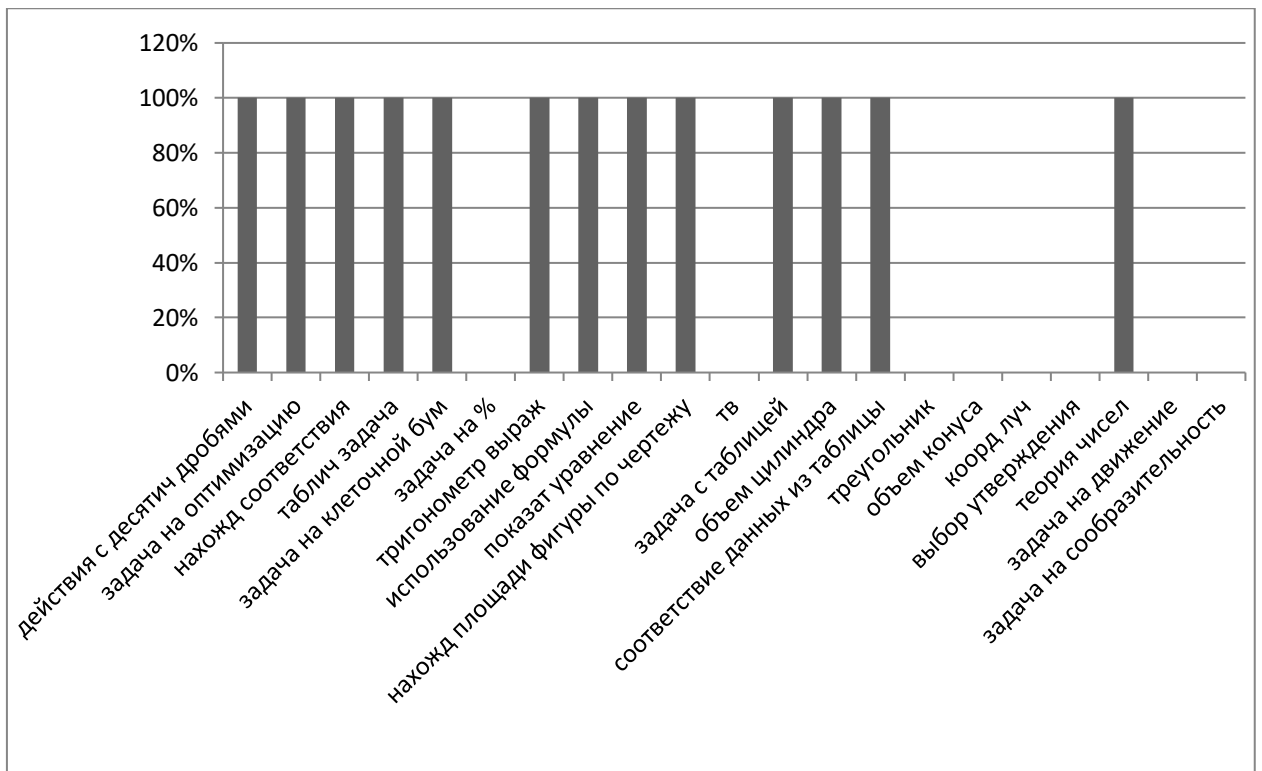
1. Исключено задание 2, проверяющее умение выполнять вычисления и преобразования (данное требование внесено в позицию задачи 7 в новой нумерации).
2. Добавлены задание 5, проверяющее умение выполнять действия с геометрическими фигурами, и задание 20, проверяющее умение строить и исследовать простейшие математические модели.
3. Количество заданий увеличилось с 20 до 21, максимальный балл за выполнение всей работы стал равным 21.

Анализ ошибок, допущенных учащимися

№ задания	Спецификация задания	Уровень сложности задания	%
1	Уметь выполнять вычисления и преобразования	базовый	100%
2	Уметь выполнять вычисления и преобразования	базовый	100%
3	Уметь использовать приобретённые знания и умения в практической деятельности и повседневной жизни	базовый	100%
4	Уметь использовать приобретённые знания и умения в практической деятельности и повседневной жизни	базовый	100%

5	Уметь использовать приобретённые знания и умения в практической деятельности и повседневной жизни	базовый	100%
6	Уметь использовать приобретённые знания и умения в практической деятельности и повседневной жизни	базовый	0%
7	Уметь выполнять вычисления и преобразования	базовый	100%
8	Уметь использовать приобретённые знания и умения в практической деятельности и повседневной жизни	базовый	100%
9	Уметь решать уравнения и неравенства	базовый	100%
10	Уметь использовать приобретённые знания и умения в практической деятельности и повседневной жизни	базовый	100%
11	Уметь строить и исследовать простейшие математические модели	базовый	0%
12	Уметь строить и исследовать простейшие математические модели	базовый	100%
13	Уметь использовать приобретённые знания и умения в практической деятельности и повседневной жизни	базовый	100%
14	Уметь выполнять действия с функциями	базовый	100%
15	Уметь использовать приобретённые знания и умения в практической деятельности и повседневной жизни	базовый	0%
16	Уметь использовать приобретённые знания и умения в практической деятельности и повседневной жизни	базовый	0%
17	Уметь решать уравнения и неравенства	базовый	0%
18	Уметь строить и исследовать простейшие математические модели	базовый	0%
19	Уметь выполнять вычисления и преобразования	базовый	100%
20	Уметь строить и исследовать простейшие математические модели	базовый	0%
21	Уметь строить и исследовать простейшие математические модели	базовый	0%

Диаграмма правильно выполненных заданий



Из диаграммы видно, что выпускница не справилась со следующими заданиями:

- № 4 – задача на проценты;
- № 11 – теория вероятности;
- № 15 -нахождение площади треугольника;
- № 16 - нахождение объема цилиндра и конуса;
- № 17 -соответствие между числами и отрезками на числовой прямой;
- № 19 - выбор верного утверждения;
- № 20 -задача на движение;
- № 21 - логическая задача на сообразительность.

Выводы:

Полученные данные позволяют сделать вывод о том, что основные компоненты содержания математического образования на базовом уровне учащаяся усвоила, благодаря интенсивной системе подготовки к ЕГЭ, включающую в себя не только уроки, но и индивидуальные занятия, проводимые учителем, а также систематический контроль со стороны администрации. Это является, несомненно, положительным результатом единого государственного экзамена и свидетельствует о достаточно хорошем уровне обучения математике. Тем не менее, подробный анализ результатов по математике базового уровня показал, что в подготовке учащихся к ЕГЭ имеются недоработки. Выявлены наиболее типичные ошибки учащихся, на которые учителю необходимо обратить внимание в новом учебном году.

Рекомендации учителю математики Фуриной И.А.:

- необходимо проводить повторение проблемных тем, которые выявляются при проведении АКР и текущего контроля;
- организовать повторение тем: «решение задач на проценты», «теория вероятности», «нахождение площади треугольника», «нахождение объема цилиндра и конуса», «соответствие между числами и отрезками на числовой прямой», «решение задач на движение».
- проводить работу по повторению определений математических понятий;
- усилить внимание на отработку вычислительных навыков, на знание формул тождественных преобразований;
- решать задачи по теории вероятностей с построением математических моделей реальных ситуаций со всеми учащимися;
- обратить внимание на читательские компетенции учащихся;
- использовать материалы открытого банка заданий, опубликованные на официальном сайте ФИПИ, что даст возможность готовиться качественно к экзамену и на уроках с помощью учителя, и самостоятельно дома каждому выпускнику;
- использовать дидактические материалы, размещенные на странице кафедры математики и информатики на сайте ГБОУ ИРО Краснодарского края <http://iro23.ru> в рубрике «Методическая копилка», что поможет при изучении соответствующих тем или при обобщающем повторении курса математики.

Результаты сдачи экзаменов по выбору

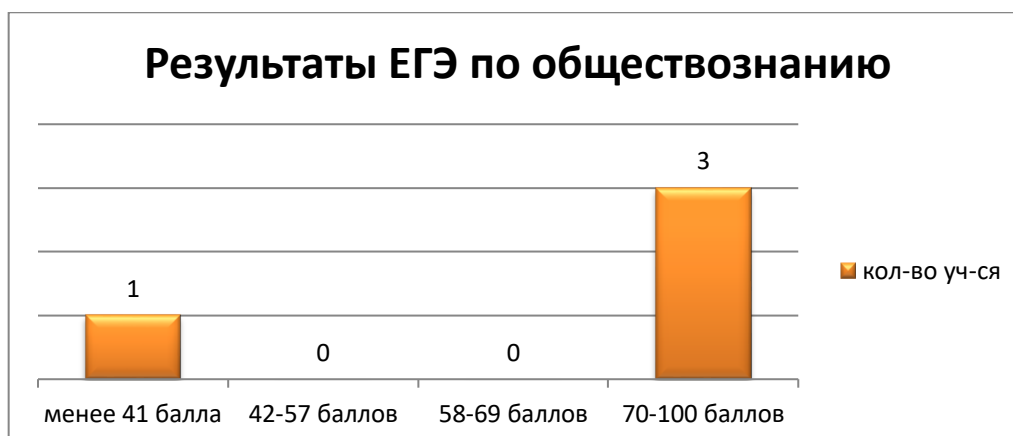
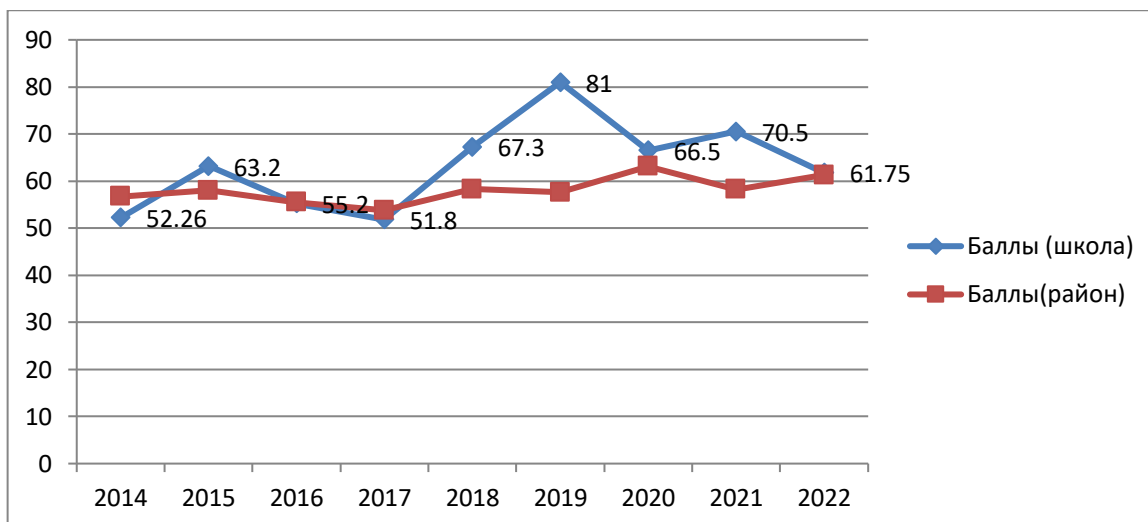
Обществознание

ЕГЭ по обществознанию сдавали 4 учащихся (67%). Успешно справились с работой и преодолели порог успешности в 42 балла 75% выпускников. Одна выпускница не преодолела порог успешности, набрав всего лишь 21 балл. **Средний тестовый балл** ЕГЭ по обществознанию по школе составил 61,75, что выше районного на 0,32 балла. Самый высокий тестовый балл - 80 (Бендик А.). Самый низкий - 21 балл. В 2022 году по сравнению с 2021 годом средний балл по школе снизился на 8,75.

Динамика результатов ЕГЭ по обществознанию

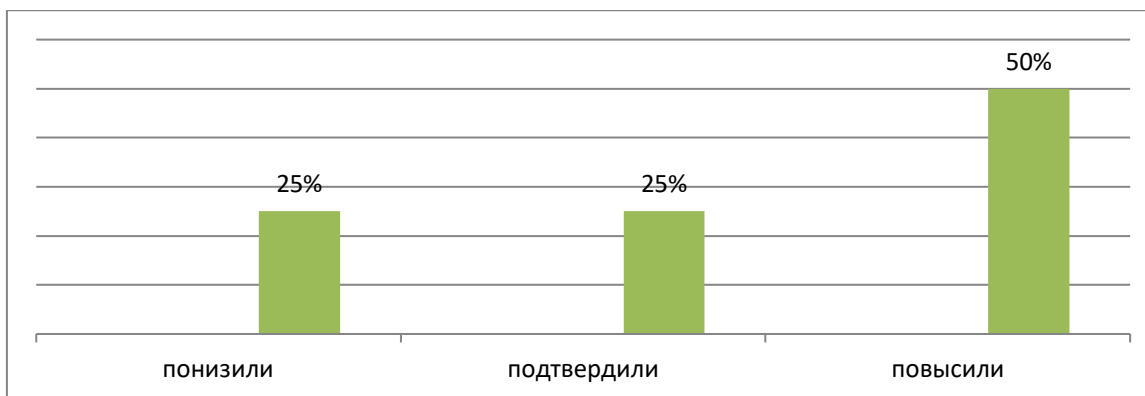
год	Количество учащихся	Средний балл по школе	Средний балл по району	Средний балл по краю
2014	15	52,26	56,7	57,9
2015	5	63,2	58	60
2016	6	55,2	55,5	57,1
2017	5	51,8	53,8	57,7
2018	6	67,3	58,3	59,5

2019	3	81	57,58	59,6
2020	2	66,5	63,1	61,8
2021	2	70,5	58,22	60,1
2022	4	61,75	61,43	63,0



Соответствие отметок за экзаменационную работу и отметок по журналу за 2021-2022 учебный год по обществознанию показывает, что 50% обучающихся 11 класса МБОУ СОШ № 5 им.А.И.Майстренко показали результаты за выполнение работы выше, чем отметки по журналу, 25% ниже и 25% подтвердили свои оценки. Расхождений в 2 балла между экзаменационными и годовыми отметками нет.

Соответствие отметок за экзаменационную работу по обществознанию и отметок по журналу за 2021-2022 учебный год



Краткая характеристика КИМ по обществознанию

Каждый вариант экзаменационной работы состоит из двух частей и включает в себя 25 заданий, различающихся формой и уровнем сложности. Часть 1 содержит 16 заданий с кратким ответом.

В экзаменационной работе предложены следующие разновидности заданий с кратким ответом:

- задания на выбор и запись нескольких правильных ответов из предложенного перечня ответов;
- задание на установление соответствия позиций, представленных в двух множествах.

Ответ на каждое из заданий части 1 даётся в виде последовательности цифр, записанных без пробелов и разделительных символов.

Часть 2 содержит 9 заданий с развёрнутым ответом. Ответы на эти задания формулируются и записываются экзаменуемым самостоятельно в развёрнутой форме. Задания этой части работы нацелены на выявление выпускников, имеющих наиболее высокий уровень обществоведческой подготовки.

Задание 1 – понятийное задание базового уровня – нацелено на проверку сформированности знаний об обществе как целостной развивающейся системе в единстве и взаимодействии его основных сфер и институтов. На первой позиции в различных вариантах КИМ находятся задания одного уровня сложности, которые позволяют проверить одни и те же умения на различных элементах содержания.

Задания 2–16 базового и повышенного уровней направлены на проверку сформированности знаний об обществе как целостной развивающейся системе в единстве и взаимодействии его основных сфер и институтов, сформированности представлений об основных тенденциях и возможных перспективах развития мирового сообщества, сформированности представлений о методах познания социальных явлений и процессов, владения базовым понятийным аппаратом социальных наук; умения применять полученные знания в повседневной жизни, прогнозировать последствия принимаемых решений.

Задания 2–16 представляют традиционные пять тематических модулей обществоведческого курса: «Человек и общество, включая «Познание и духовную культуру» (задания 2–4), «Экономика» (задания 5–7), «Социальные отношения» (задания 8, 9), «Политика» (задания 10, 11, 13), «Правовое регулирование общественных отношений в Российской Федерации» (задания 12, 14–16). Задание 12 во всех вариантах проверяет знание основ конституционного строя Российской Федерации, прав и свобод человека и гражданина (позиция 5.4 кодификатора элементов содержания, проверяемых на едином государственном экзамене по обществознанию), а задание 13 – позиции 4.14 и 4.15 кодификатора элементов содержания, проверяемых на едином государственном экзамене по обществознанию.

Задания части 2 (17–25) в совокупности представляют базовые общественные науки, формирующие обществоведческий курс основной и средней школы (социальную философию, экономику, социальную психологию, социологию, политологию, правоведение).

Задания 17–20 объединены в составное задание с фрагментом научно популярного текста или нормативного правового акта. Задание 17 направлено на выявление умений находить, осознанно воспринимать и точно воспроизводить информацию, содержащуюся в тексте в явном виде. Задание 18 проверяет умение самостоятельно раскрывать смысл ключевых обществоведческих понятий. Задание 19 нацеливает на применение полученных знаний, в том числе выявление связей социальных объектов, процессов и конкретизацию (иллюстрацию и т.п.) примерами отдельных положений текста с опорой на контекстные обществоведческие знания, факты социальной жизни и личный социальный опыт. Задание 20 предполагает использование информации из текста и контекстных обществоведческих знаний в другой познавательной ситуации, самостоятельное формулирование и аргументацию оценочных, прогностических и иных суждений, связанных с проблематикой текста. Задание 21 предполагает анализ рисунка (графического изображения, иллюстрирующего изменение спроса/предложения). Экзаменуемый должен осуществить поиск социальной информации и выполнить задания, связанные с соответствующим рисунком.

Задание-задача с порядковым номером 22 требует анализа представленной информации, в том числе статистической и графической, объяснения связи социальных объектов, процессов, формулирования и аргументации самостоятельных оценочных, прогностических и иных суждений, объяснений, выводов. При выполнении этого задания проверяется умение применять обществоведческие знания в решении познавательных задач по актуальным социальным проблемам.

Задание 23 проверяет знание и понимание ценностей, закреплённых Конституцией Российской Федерации.

Составное задание 24–25 проверяет умение подготавливать доклад по определённой теме.

Задание 24 требует составления плана развёрнутого ответа по конкретной теме обществоведческого курса, а также привлечения изученных теоретических положений общественных наук для объяснения и конкретизации примерами различных социальных явлений. План (задание 24) рассматривается как основа доклада по заданной теме. Вопросы и требования задания 25 конкретизируют отдельные аспекты заданной темы, в том числе применительно к реалиям современного российского общества и государства.

10. Изменения в КИМ ЕГЭ 2022 года в сравнении с КИМ 2021 года

1. Из части 1 КИМ исключены задания 1, 2 и 20 по нумерации 2021 г.
2. Задание с кратким ответом на анализ графика спроса и предложения (задание 10 в КИМ 2021 г.) преобразовано в задание с развёрнутым ответом (задание 21 по нумерации 2022 г.).
3. В части 2 КИМ устранены дублирующие друг друга по проверяемым умениям задания (задания 22 и 26 исключены, задания 25 (позиция 25.1) и 23 из КИМ ЕГЭ 2021 г. сохранены в составном задании к тексту).
4. Максимальный балл за выполнение задания–задачи 22 (по нумерации 2022 г.) увеличен с 3 до 4 баллов.
5. В КИМ ЕГЭ 2022 г. не включено альтернативное задание, требующее написания мини-сочинения (задание 29 КИМ 2021 г.).
6. В часть 2 включено задание с развёрнутым ответом по Конституции Российской Федерации (задание 23 по нумерации 2022 г.).
7. Задание на составление плана развёрнутого ответа по предложенной теме (задание 28 в КИМ ЕГЭ 2021 г.) включено в составное задание, соединившее в себе составление плана и элементы мини-сочинения (задания 24 и 25 по нумерации 2022 г.).
8. В инструкцию второй части добавлено положение о том, что неточности и ошибки в «дополнительных» (сверх требуемого количества) элементах ответа могут привести к снижению балла за выполнение задания. Система оценивания заданий дополнена соответствующими указаниями.
9. Максимальный первичный балл за выполнение экзаменационной работы изменен с 64 до 57 баллов.
10. Общее время выполнения работы сокращено с 235 до 210 минут.

Анализ ошибок, допущенных учащимися

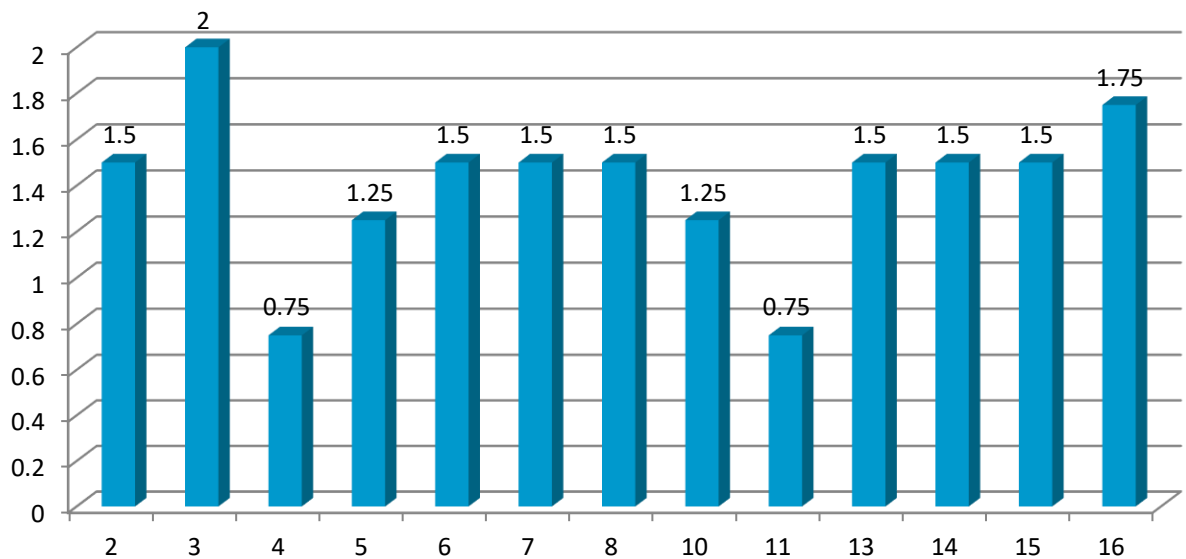
№ задания	Проверяемые элементы содержания / умения	Уровень сложности задания	Процент выполнения
Часть 1			

1	Сформированность знаний об обществе как целостной развивающейся системе в единстве и взаимодействии его основных сфер и институтов (соотнесение видовых понятий с родовыми)	Б	25%
2	Владение базовым понятийным аппаратом социальных наук	П	75%
3	Владение базовым понятийным аппаратом социальных наук	Б	100%
4	Владение умением применять полученные знания в повседневной жизни, прогнозировать последствия принимаемых решений	П	38%
5	Владение базовым понятийным аппаратом социальных наук	П	63%
6	Владение базовым понятийным аппаратом социальных наук	Б	75%
7	Владение умением применять полученные знания в повседневной жизни, прогнозировать последствия принимаемых решений	П	75%
8	Владение базовым понятийным аппаратом социальных наук	Б	75%
9	Сформированность навыков оценивания социальной информации, умения поиска информации в источниках различного типа (таблица, диаграмма) для реконструкции недостающих звеньев с целью объяснения и оценки разнообразных явлений и процессов общественного развития	Б	75%
10	Владение базовым понятийным аппаратом социальных наук	П	63%
11	Владение умением применять полученные знания в повседневной жизни, прогнозировать последствия принимаемых решений	П	38%
12	Владение базовым понятийным аппаратом социальных наук с научных позиций. Основы конституционного строя, права и свободы человека и гражданина, конституционные обязанности гражданина РФ	Б	75%
13	Владение базовым понятийным аппаратом социальных наук	Б	75%
14	Владение базовым понятийным аппаратом социальных наук	П	75%

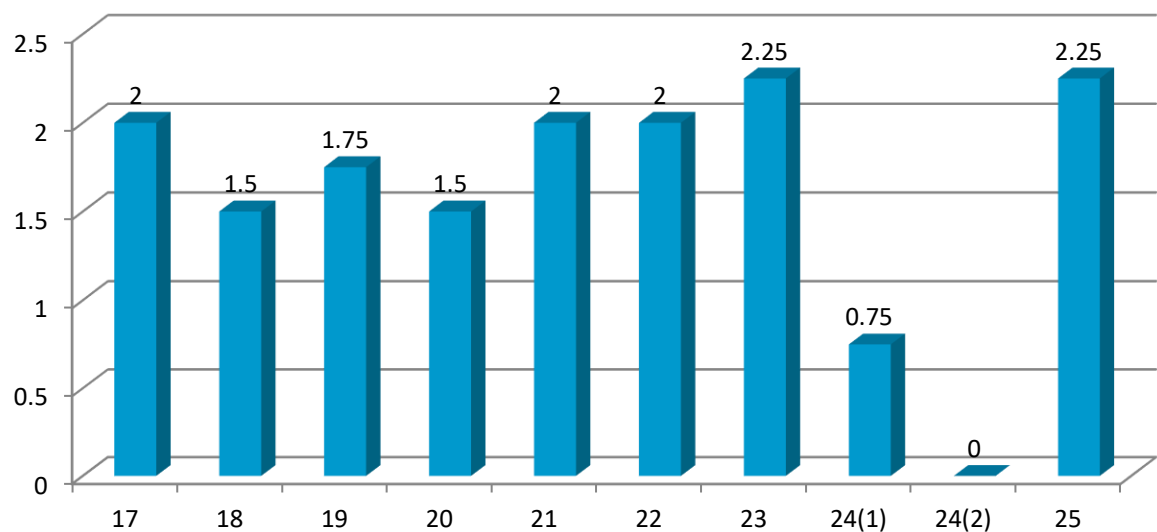
15	Владение базовым понятийным аппаратом социальных наук	Б	75%
16	Владение умением применять полученные знания в повседневной жизни, прогнозировать последствия принимаемых решений	П	88%
Часть 2			
17	Сформированность навыков оценивания социальной информации, умения поиска информации в источниках различного типа (таблица, диаграмма) для реконструкции недостающих звеньев с целью объяснения и оценки разнообразных явлений и процессов общественного развития	Б	100%
18	Сформированность навыков оценивания социальной информации, умения поиска информации в источниках различного типа (таблица, диаграмма) для реконструкции недостающих звеньев с целью объяснения и оценки разнообразных явлений и процессов общественного развития Владение умением выявлять причинно-следственные, функциональные, иерархические и другие связи социальных объектов и процессов	Б	75%
19	Владение умением выявлять причинно-следственные, функциональные, иерархические и другие связи социальных объектов и процессов Владение умением применять полученные знания в повседневной жизни, прогнозировать последствия принимаемых решений	В	58%
20	Владение умением выявлять причинно-следственные, функциональные, иерархические и другие связи социальных объектов и процессов Владение умением применять полученные знания в повседневной жизни, прогнозировать последствия принимаемых решений	В	50%
21	Сформированность навыков оценивания социальной информации, умения поиска информации в источниках различного типа (таблица, диаграмма) для реконструкции недостающих звеньев с целью объяснения и оценки разнообразных явлений и процессов общественного развития	Б	67%
22	Владение умением применять полученные знания в повседневной жизни, прогнозировать последствия принимаемых решений	Б	50%

23	<p>Сформированность навыков оценивания социальной информации, умения поиска информации в источниках различного типа (таблица, диаграмма) для реконструкции недостающих звеньев с целью объяснения и оценки разнообразных явлений и процессов общественного развития</p> <p>Владение умением выявлять причинно-следственные, функциональные, иерархические и другие связи социальных объектов и процессов</p> <p>Владение умением применять полученные знания в повседневной жизни, прогнозировать последствия принимаемых решений</p>	Б	75%
24.1	<p>Владение умением выявлять причинно-следственные, функциональные, иерархические и другие связи социальных объектов и процессов</p> <p>Владение умением применять полученные знания в повседневной жизни, прогнозировать последствия принимаемых решений</p>	В	25%
24.2	<p>Владение умением выявлять причинно-следственные, функциональные, иерархические и другие связи социальных объектов и процессов</p> <p>Владение умением применять полученные знания в повседневной жизни, прогнозировать последствия принимаемых решений</p>	В	0%
25	<p>Владение умением выявлять причинно-следственные, функциональные, иерархические и другие связи социальных объектов и процессов</p> <p>Владение умением применять полученные знания в повседневной жизни, прогнозировать последствия принимаемых решений</p>	В	56%

Средний набранный балл (часть 1)



Средний набранный балл (часть 2)



Анализ результатов единого государственного экзамена показал, что учащиеся на высоком уровне справились с заданиями базового уровня № 3 и № 17, на среднем уровне с заданиями № 2, № 6 - № 9, № 12 - № 15, № 18 и № 23, выполнив эти задания на 75%.

На достаточном уровне выпускниками были выполнены следующие задания:

- задания повышенного уровня № 5 на проверку овладения базовым понятийным аппаратом по экономике и № 10 на проверку овладения базовым понятийным аппаратом по политике (учащиеся в среднем набрали 1,25 баллов из двух возможных (63%));

- задание высокого уровня № 19 на применение полученных знаний, в том числе выявление связей социальных объектов, процессов и конкретизацию (иллюстрацию и т.п.) примерами отдельных положений текста с опорой на

контекстные обществоведческие знания, факты социальной жизни и личный социальный опыт (учащиеся в среднем набрали 1,75 баллов из трёх возможных (58%));

- задание высокого уровня № 20 на использование информации из текста и контекстных обществоведческих знаний в другой познавательной ситуации, самостоятельное формулирование и аргументацию оценочных, прогностических и иных суждений, связанных с проблематикой текста (учащиеся в среднем набрали 1,5 баллов из трёх возможных (50%));

- задание базового уровня № 21 на анализ рисунка (графического изображения, иллюстрирующего изменение спроса/предложения). (учащиеся в среднем набрали 2 балла из трёх возможных (67%));

- задание-задача базового уровня № 22 на анализ представленной информации, в том числе статистической и графической, объяснения связи социальных объектов, процессов, формулирования и аргументации самостоятельных оценочных, прогностических и иных суждений, объяснений, выводов (учащиеся в среднем набрали 2 балла из четырёх возможных (50%));

- задание высокого уровня № 25 на конкретизацию отдельных аспектов заданной темы, в том числе применительно к реалиям современного российского общества и государства (учащиеся в среднем набрали 2,25 баллов из четырёх возможных (56%)).

На крайне низком уровне учащиеся выполнили:

- задание базового уровня № 1 на проверку сформированности знаний об обществе как целостной развивающейся системе в единстве и взаимодействии его основных сфер и институтов (соотнесение видовых понятий с родовыми) (25%);

- задание повышенного уровня № 4 на проверку овладения умением применять полученные знания в повседневной жизни, прогнозировать последствия принимаемых решений по теме «Человек и общество, включая «Познание и духовную культуру» (учащиеся в среднем набрали 0,75 баллов из двух возможных (38%));

- задание повышенного уровня № 11 на проверку овладения умением применять полученные знания в повседневной жизни, прогнозировать последствия принимаемых решений по теме «Политика» (учащиеся в среднем набрали 0,75 баллов из двух возможных (38%));

- задание высокого уровня № 24 на составление плана развёрнутого ответа по конкретной теме обществоведческого курса, а также привлечения изученных теоретических положений общественных наук для объяснения и конкретизации примерами различных социальных явлений, где по первому критерию (24.1 – Раскрытие темы по существу) выпускники в среднем набрали 0,75 балла из трёх возможных (25%), а по второму критерию (24.2 – Корректность формулировок пунктов и подпунктов плана) 0 баллов из одного возможного).

Выводы:

Проверка знаний учащихся показала, что большинство участников экзамена владеют основным содержанием курса на уровне воспроизведения готовых знаний, распознавания существенных признаков ведущих понятий. Сформированы умения: извлекать информацию из неадаптированного источника; работать с понятийными рядами; восполнять недостающее звено в схеме; извлекать информацию из графических источников, статистических данных, представленных в табличной форме. В то же время сложными для выпускников оказалось задания № 1 на проверку сформированности знаний об обществе как целостной развивающейся системе в единстве и взаимодействии его основных сфер и институтов (соотнесение видовых понятий с родовыми), № 4 и № 11 на проверку овладения умением применять полученные знания в повседневной жизни, прогнозировать последствия принимаемых решений по теме «Человек и общество, включая «Познание и духовную культуру» и «Политика», № 24 на составление плана развернутого ответа по конкретной теме обществоведческого курса, а также привлечения изученных теоретических положений общественных наук для объяснения и конкретизации примерами различных социальных явлений.

Полученные результаты позволяют сделать вывод, что в подготовке выпускников средней школы по «Обществознанию» существуют определенные пробелы, которые должны стать предметом пристального внимания учителей.

Рекомендации учителю обществознания Тимошенко Е.Ю.:

- ✓ Обратить внимание на оформление ответов в части 2, что не должно стать поводом снижения результатов и потере баллов за правильный ответ при заполнении бланка.
- ✓ Учить учащихся рационально распределять время при выполнении работы.
- ✓ Шире использовать методики проблемного обучения, новые технологии.
- ✓ Важно также в процессе обучения научить школьников внимательно читать условие задания и четко уяснить сущность требования, в котором указаны оцениваемые элементы ответа. При этом важно обратить внимание не только на то, что нужно назвать (указать, сформулировать и т.п.): признаки (черты, аргументы, примеры и т.п.), но и определить, какое количество данных элементов надо привести (один, два, три и т.д.). Для этого целесообразно проводить диагностические и тренировочные работы в старших классах по различным разделам курса и по разным типам заданий.
- ✓ Объяснять материал в проблемно-дискуссионном стиле, представлять различные точки зрения, создавая возможности для свободного обсуждения. Желательно изучаемые понятия, теоретические положения иллюстрировать фактами общественной жизни современного общества, примерами из личного социального опыта школьников, из истории (в том числе истории науки, искусства). При этом особое внимание следует уделять традициям, фактам из истории своего родного края, произведений национальной литературы.
- ✓ Систематически проводить рубежную диагностику (например, после каждого изученного раздела), используя тематические работы. В подобные работы могут

включаться типовые задания ЕГЭ, однако целесообразно использовать и другие задания, представленные в рабочих тетрадях и иных компонентах УМК.

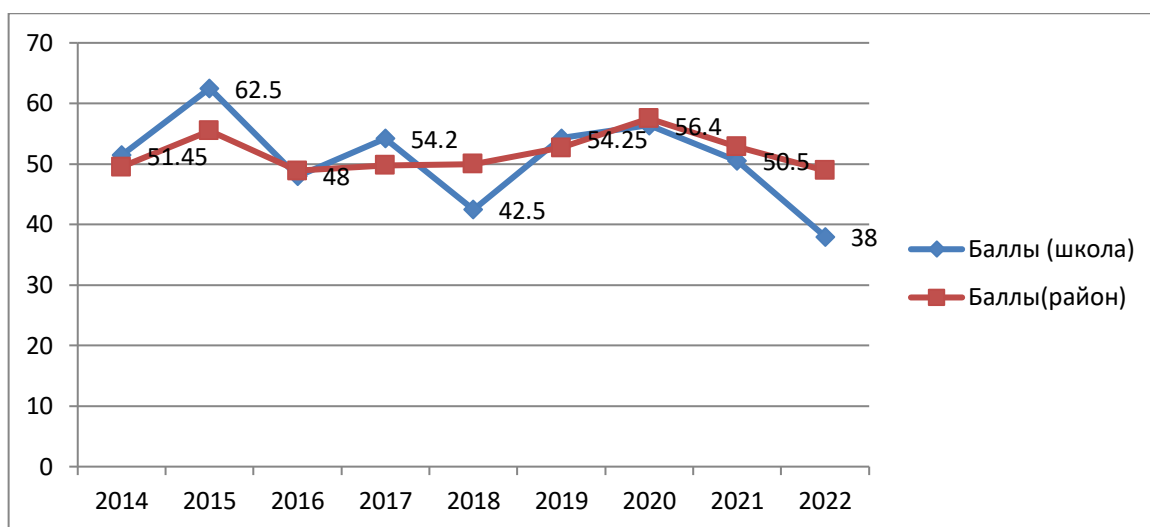
- ✓ Нецелесообразно заменять решением типовых вариантов экзаменационной работы изучение обществоведческого курса и повторение отдельных ранее изученных тем, отработку конкретных умений на протяжении учебного года. Выполнение значительного количества типовых вариантов КИМ эффективно лишь на завершающей стадии подготовки к экзамену, когда пройден весь учебный материал, повторены все запланированные темы, проведена тренировка выполнения конкретных моделей заданий. На завершающем этапе использование типовых вариантов позволяет отработать темп выполнения работы, форматы записи ответов, закрепить освоенные алгоритмы выполнения конкретных заданий.

Физика

Экзамен по физике сдавал 1 человек (17%). Обученность по предмету составила 100%. **Средний тестовый балл** ЕГЭ по предмету по школе составил 38 баллов, что ниже районного на 11,04 балла. В 2022 году по сравнению с 2021 г. средний балл по школе понизился на 12,5.

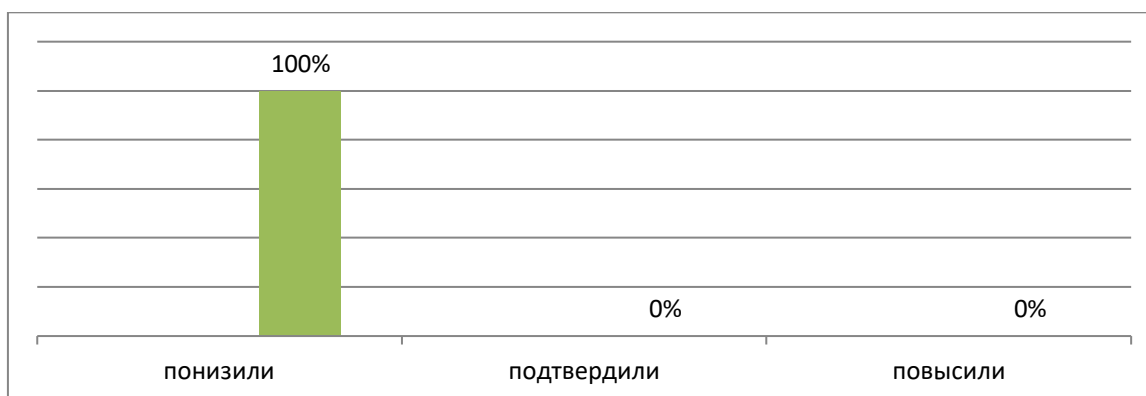
Динамика результатов ЕГЭ по физике

год	Количество учащихся	Средний балл по школе	Средний балл по району	Средний балл по краю
2014	11	51,45	49,5	48,6
2015	2	62,5	55,5	53,6
2016	4	48	48,9	52,3
2017	5	54,2	49,8	53,4
2018	4	42,5	50	52,2
2019	4	54,25	52,67	54,5
2020	5	56,4	57,5	55,7
2021	6	50,5	52,84	56,0
2022	1	38,0	49,04	53,0



Соответствие отметок за экзаменационную работу и отметок по журналу за 2021-2022 учебный год по физике показывает, что 100% обучающихся 11 класса МБОУ СОШ № 5 им.А.И.Майстренко показали результаты за выполнение работы ниже, чем отметки по журналу. Расхождений в 2 балла между экзаменационными и годовыми отметками нет.

Соответствие отметок за экзаменационную работу по физике и отметок по журналу за 2021-2022 учебный год



Краткая характеристика КИМ по физике

Вариант экзаменационной работы состоит из двух частей и включает в себя 30 заданий, различающихся формой и уровнем сложности.

Часть 1 содержит 23 задания с кратким ответом, из них 11 заданий с записью ответа в виде числа или двух чисел и 12 заданий на установление соответствия и множественный выбор, в которых ответы необходимо записать в виде последовательности цифр.

Часть 2 содержит 7 заданий с развёрнутым ответом, в которых необходимо представить решение задачи или ответ в виде объяснения с опорой на изученные явления или законы.

В экзаменационной работе контролируются элементы содержания из следующих разделов (тем) курса физики:

1. **Механика** (кинематика, динамика, статика, законы сохранения в механике, механические колебания и волны).
2. **Молекулярная физика** (молекулярно-кинетическая теория, термодинамика).
3. **Электродинамика и основы СТО** (электрическое поле, постоянный ток, магнитное поле, электромагнитная индукция, электромагнитные колебания и волны, оптика, основы СТО).
4. **Квантовая физика** (корпускулярно-волновой дуализм, физика атома, физика атомного ядра).

Изменения в КИМ ЕГЭ 2022 года в сравнении с КИМ 2021 года:

1. В 2022 г. изменена структура КИМ ЕГЭ, общее количество заданий уменьшилось и стало равным 30. Максимальный первичный балл за выполнение экзаменационной работы увеличился до 54.
2. В части 1 работы введены две новые линии заданий (линия 1 и линия 2) базового уровня сложности, которые имеют интегрированный характер и включают в себя элементы содержания не менее чем из трёх разделов курса физики.
3. Изменена форма заданий на множественный выбор (линии 6, 12 и 17). Если ранее предлагалось выбрать два верных ответа, то в 2022 г. в этих заданиях предлагается выбрать все верные ответы из пяти предложенных утверждений.
4. Исключено задание с множественным выбором, проверяющее элементы астрофизики.
5. В части 2 увеличено количество заданий с развёрнутым ответом и исключены расчётные задачи повышенного уровня сложности с кратким ответом. Добавлена одна расчётная задача повышенного уровня сложности с развёрнутым ответом и изменены требования к решению задачи высокого уровня по механике. Теперь дополнительно к решению необходимо представить обоснование использования законов и формул для условия задачи. Данная задача оценивается максимально 4 баллами, при этом выделено два критерия оценивания: для обоснования использования законов и для математического решения задачи.

Анализ ошибок, допущенных учащимися

№ задания	Проверяемые элементы содержания и контролируемые виды деятельности.	Уровень сложности	Выполнение задания в (%)
Часть 1.			
1	Правильно трактовать физический смысл изученных физических величин, законов и закономерностей	Б	50%
2	Использовать графическое представление информации	П	100 %
3	Применять при описании физических процессов и явлений величины и законы	Б	0%
4	Применять при описании физических процессов и явлений величины и законы	Б	0%

5	Применять при описании физических процессов и явлений величины и законы	Б	0%
6	Анализировать физические процессы (явления), используя основные положения и законы, изученные в курсе физики	П	0 %
7	Анализировать физические процессы (явления), используя основные положения и законы, изученные в курсе физики	Б	50 %
8	Анализировать физические процессы (явления), используя основные положения и законы, изученные в курсе физики. Применять при описании физических процессов и явлений величины и законы	Б	0%
9	Применять при описании физических процессов и явлений величины и законы	Б	0%
10	Применять при описании физических процессов и явлений величины и законы	Б	0 %
11	Применять при описании физических процессов и явлений величины и законы	Б	0%
12	Анализировать физические процессы (явления), используя основные положения и законы, изученные в курсе физики	П	50 %
13	Анализировать физические процессы (явления), используя основные положения и законы, изученные в курсе физики. Применять при описании физических процессов и явлений величины и законы	Б	0%
14	Применять при описании физических процессов и явлений величины и законы	Б	0%
15	Применять при описании физических процессов и явлений величины и законы	Б	0 %
16	Применять при описании физических процессов и явлений величины и законы	Б	0%
17	Анализировать физические процессы (явления), используя основные положения и законы, изученные в курсе физики	П	100%
18	Анализировать физические процессы (явления), используя основные положения и законы, изученные в курсе физики	Б	100 %
19	Анализировать физические процессы (явления), используя основные положения и законы, изученные в курсе физики. Применять при описании физических процессов и явлений величины и законы	Б	50 %

20	Анализировать физические процессы (явления), используя основные положения и законы, изученные в курсе физики. Применять при описании физических процессов и явлений величины и законы	Б	0%
21	Анализировать физические процессы (явления), используя основные положения и законы, изученные в курсе физики. Применять при описании физических процессов и явлений величины и законы	Б	50%
22	Определять показания измерительных приборов	Б	0%
23	Планировать эксперимент, отбирать оборудование	Б	0%
Часть 2.			
24	Решать качественные задачи, использующие типовые учебные ситуации с явно заданными физическими моделями	П	0%
25	Решать расчётные задачи с явно заданной физической моделью с использованием законов и формул из одного раздела курса физики	П	0%
26	Решать расчётные задачи с явно заданной физической моделью с использованием законов и формул из одного раздела курса физики	П	0%
27	Решать расчётные задачи с неявно заданной физической моделью с использованием законов и формул из одного-двух разделов курса физики	В	0%
28	Решать расчётные задачи с неявно заданной физической моделью с использованием законов и формул из одного-двух разделов курса физики	В	0%
29	Решать расчётные задачи с неявно заданной физической моделью с использованием законов и формул из одного-двух разделов курса физики	В	0%
30	Решать расчётные задачи с неявно заданной физической моделью с использованием законов и формул из одного-двух разделов курса физики, обосновывая выбор физической модели для решения задачи	В	0%



Анализ выполнения выпускником первой части экзаменационной работы по физике показал, что учащийся на высоком уровне справился с заданиями № 2, № 17, № 18 (на 100%), на низком уровне со следующими заданиями: № 1, где проверялось умение правильно трактовать физический смысл изученных физических величин, законов и закономерностей, № 7, № 12 и № 19 на анализ физических процессов (явлений), используя основные положения и законы, изученные в курсе физики, и № 21 на применение при описании физических процессов и явлений величины и законы. Эти задания учащийся выполнил на 50%.

С выполнением заданий второй части экзаменационной работы учащийся не справился.

Результат выполнения экзаменационной работы по физике свидетельствует о неплановой и недостаточной работе учителя по подготовке учащегося к прохождению государственной итоговой аттестации по предмету и неосознанному выбору предмета выпускником.

Рекомендации:

1. Внести коррективы в планы подготовки к экзамену по физике, устранив очевидный «перекос» в планировании нагрузки по физике в сторону раздела «Механика». Обратить внимание на подготовку учащихся по разделам «Электродинамика», «Квантовая физика».
2. Совместно с педагогами по математике усилить математическую подготовку учащихся, выбирающих экзамен по физике, обратив особое внимание на элементы векторной алгебры, тригонометрии и решение алгебраических уравнений.
3. Обратить внимание на формирование дидактических материалов по группам заданий, проверяющих освоение понятийного аппарата. Разумнее всего, следовать рекомендациям ФИПИ: «целесообразно не акцентировать внимание на форму заданий, т.е. не предлагать учащимся выполнять задания, например, только на анализ изменения физических величин в различных процессах. Эффективнее

использовать тематический способ конструирования дидактических материалов, но при этом для каждого явления или закона включать задания разных форм, проверяющие все особенности данного явления или закона».

4. Сделать корректировку методических приемов, используемых при освоении отдельных содержательных элементов.

5. Сохранить количество часов, отведенных для проведения лабораторного практикума, в полном объеме.

6. Использовать различные методические приемы для освоения решения качественных задач.

Проведенный анализ позволяет сделать следующие выводы и дать педагогам школы рекомендации:

Выводы и рекомендации:

1. Признать работу школы по подготовке и проведению государственной итоговой аттестации выпускников 2022 года удовлетворительной.
2. Заместителю директора по учебно-воспитательной работе и руководителям ШМО учителей-предметников оказывать постоянную методическую помощь всем учителям, работающим в выпускных классах.
3. Учителям – предметникам внедрять в практику дифференцированные методы обучения, со слабоуспевающими учащимися в обязательном порядке работать по индивидуальным планам.
4. Усилить практическую направленность обучения, обратить внимание на усвоение на уроках учащимися основных теоретических положений, на умение применять теоретические знания для объяснения конкретных явлений и процессов.
5. Регулярно знакомиться с материалами на сайтах Федеральной службы по надзору в сфере образования и Федерального института педагогических измерений (демоверсиями, тренировочными вариантами экзаменационных работ, кодификатором и спецификацией, отчётами и методическими анализами результатов итоговой государственной аттестации).

Администрации школы:

1. Повысить эффективность ВШК и ответственность педагогов за выполнение обязательного минимума по предметам, учебных программ и их практической части.
2. Довести до сведения педагогического коллектива анализ итоговой аттестации учащихся 11 класса, учесть недостатки предусмотреть их ликвидацию.
3. Вести систематическую информационно-разъяснительную работу среди всех участников ЕГЭ об ответственности за подготовку детей к проведению государственной итоговой аттестации.
4. Усилить контроль над объективностью выставления оценок.

5. Определить персональную ответственность за подготовку, проведение государственной итоговой аттестации, а так же хранение, учёт, заполнение и выдачу документов государственного образца.
6. Создать единую систему средств контроля и критериев оценивания знаний, умений и навыков учащихся.
7. Создать условия для качественной работы каждого конкретного учителя: возможность повысить квалификацию в соответствующих методических центрах.
8. Предоставить часы для проведения индивидуально-групповых, факультативных и кружковых занятий, обеспечить необходимой литературой.
9. Внедрять в практику работы школы личностно-ориентированные методы преподавания, позволяющие усилить внимание к формированию базовых умений у слабых учащихся или у тех, кто не ориентирован на более глубокое изучение того или иного предмета, а также обеспечить продвижение учащихся, имеющих возможность и желание усваивать предмет на более высоком уровне.
10. Распространить лучший опыт работы педагогов.

Зам.директора по УВР



Ушенко Н.Г.